

M U N I

Mapování možnosti sběru dat a informací pro moduly 3–5 dle Metodiky 2017+

Michal Petr, Monika Sieberová, Eliška Koňářiková, Jana Kopečková, Lukáš Walek

15. května 2019

Agenda

Národní hodnocení v ČR

M17+

CRP: Mapování možností sběru dat pro moduly 3–5 Metodiky 2017+

Obecné připomínky k Modulům 3–5

Moduly 3–5 detailně: Definice pojmů a duplicitní vykazování.

Sběr dat: Časová zátěž a využití stávajících systém

Diskuse

Metodika 2017+ rekapitulace

MUNI

Metodika 17+ (nejdůležitější změny)

Ruší se **bodové hodnocení**.

5 modulů (více kritérií v hodnocení).

Má zohledňovat **postavení a misi VO (oborové váhy kritérií)**.

Zatím rozděljuje pouze navýšení rozpočtu na vědu.

Moduly M17+

Přechodné období 2017-2020

Úroveň

Odpovědnost

FORD
obory
/ VO

MODUL 1 Kvalita vybraných výsledků (vše kromě WoS a Scopus)
Cca 10% vybraných; „přínos k poznání“ a „společenská relevance“.
Hodnocení formou peer review.

MODUL 2 Výkonnost výzkumu (WoS a Scopus)
Celková výkonnost výzkumu a vývoje, bibliometrie.

Odborné panely
Úřadu vlády

Fakulty

MODUL 3 – Společenská relevance

Přenos výsledků do praxe, spolupráce s aplikační sférou, transfer technologií...

Poskytovatelé/
VO

VO

MODUL 4 – Viabilita

Prostředí: řízení VaV, struktura lidských zdrojů, vybavenost, infrastruktury.

**Implementace
od 2020/2021**

MODUL 5 – Strategie a koncepce

Financování

Implementační fáze (přechodné období do roku 2020)

Financování DKRVO podle M1 a M2.

Stabilizační (DKRVO podle Metodiky 2013–2016) + **motivační** část (nárůst DKRVO proti roku 2018).

Kompletní hodnocení (2020)

Hodnocení M1 a M2 + implementace M3–M5 poskytovatelem v roce 2020.

Rozdělení DKRVO na 2021–2025: **Fixace** části prostředků a část přerozdělovaná dle kompletního hodnocení v M1–M5.

Modul 1 – Kvalita vybraných výsledků

10 % **vybraných** výsledků pro které **nelze** použít bibliometrické ukazatele.

Kritéria „přínos k poznání“ a „společenská relevance“.

V roce 2017 hodnoceny výsledky s rokem uplatnění 2016 pouze podle kritéria **společenská relevance**.

Hodnocení 2018 nyní probíhá (**obě kritéria**).

Modul 2 – Výkonnost výzkumu (bibliometrická analýza)

Bibliometrické zprávy pro jednotlivé **výzkumné organizace a obory.**

Oborové rozložení publikací v kvalitativních pásmech podle AIS.

Oborové srovnání národních a mezinárodních hodnot mediánu AIS.

Publikace v **nejprestižnějších** časopisech.

Publikační okno se kumuluje.

Moduly 3–5 (shrnutí)

M3

Výsledky s ekonomickým nebo společenským dopadem, granty aplikovaného výzkumu, přenos výsledků do praxe, spolupráce s aplikační sférou, transfer technologií

M4

Výzkumné prostředí instituce: řízení výzkumu, HR, kariéra ve výzkumu, doktorské studium, výzkumné infrastruktury a sdílení přístrojů, mobilita doktorandů a akademiků, úspěšné zapojení akademiků do mezinárodního výzkumného prostředí, dobrá praxe ve výzkumu

M5

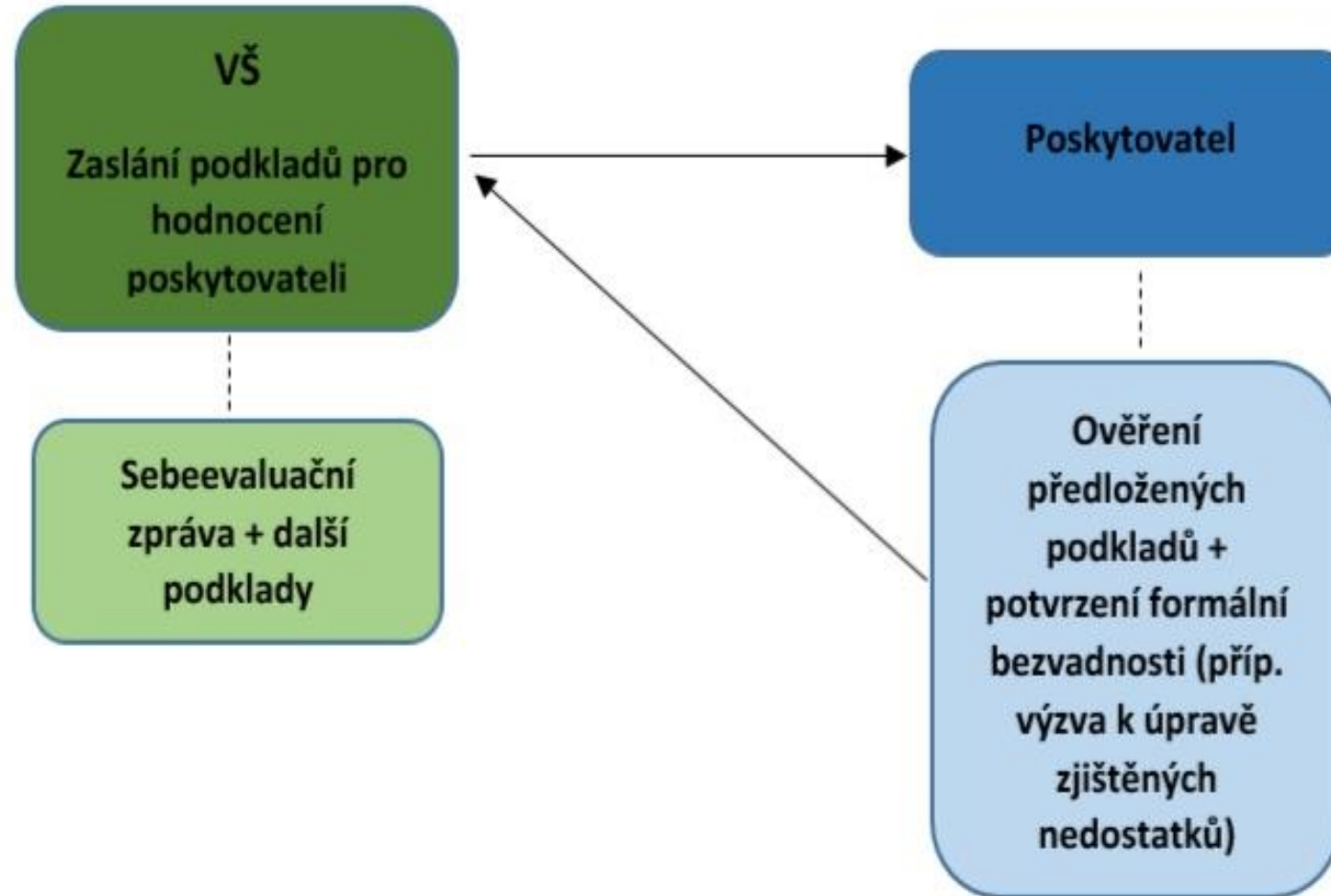
Mise, vize, cíle a strategie ve výzkumu, národní a mezinárodní kontext výzkumné činnosti, nástroje k naplňování výzkumné strategie, strategie umístění / posunu v žebříčcích univerzit nebo jiných externích hodnoceních

Moduly 3–5

Jak se bude realizovat

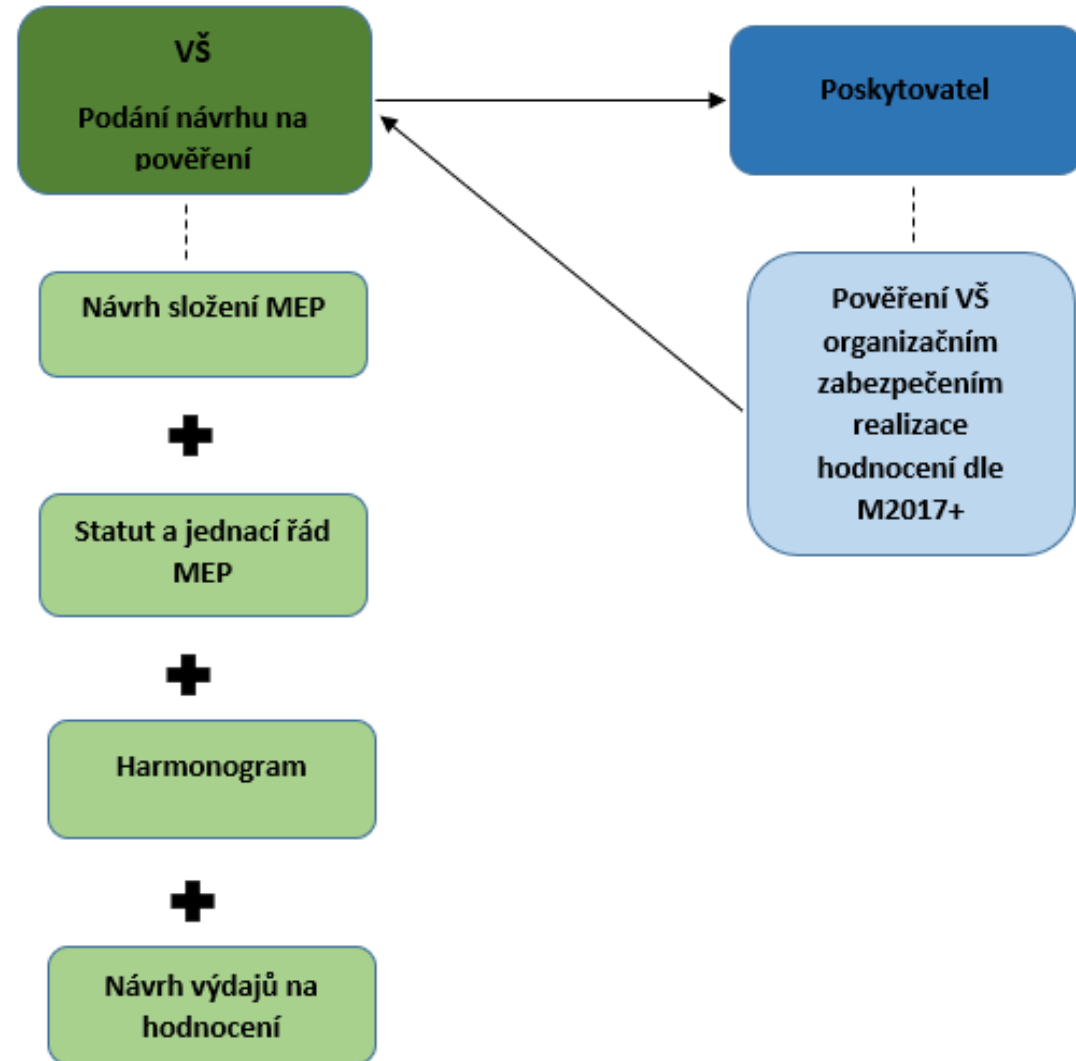
M U N I

Příprava hodnocení

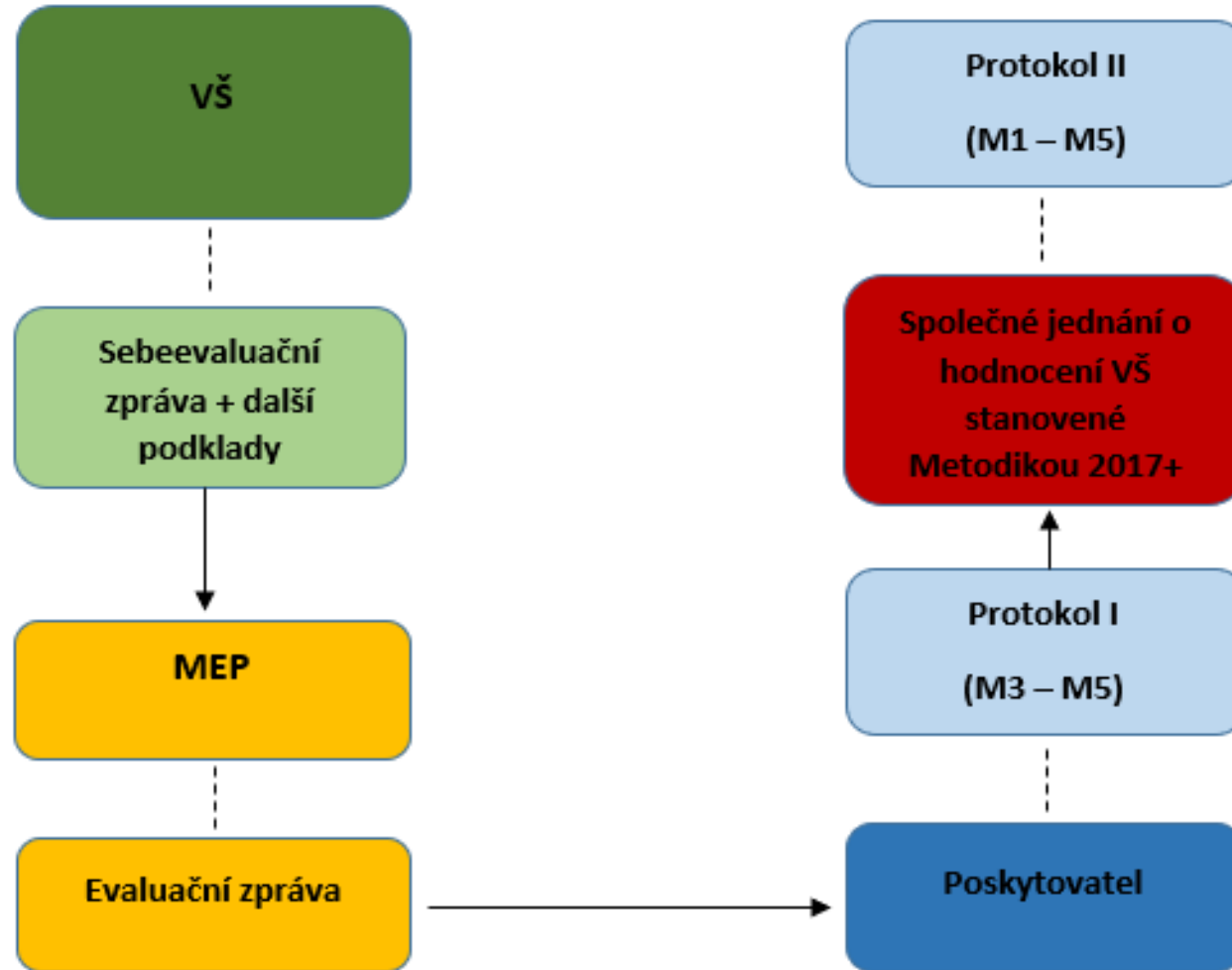


Mezinárodní evaluační panel (MEP)

Lokalizován na VŠ (ISAB?)



Výstup z hodnocení



Výstup z hodnocení (2)

Vysoká škola zpracuje sebeevaluační zprávu podle svého nejlepšího vědomí.

MEP na VO bodově ohodnotí indikátory sebeevaluační zprávy.

Bodové hodnocení je oborově specifické.

Hodnocení VŠ nevstupuje do komparace s jinými VŠ.

KRITÉRIA		KATEGORIE FORD					
		Natural Science	Engineering and Technology	Medical and Health Sciences	Agricultural and Veterinary Sciences	Social Sciences	Humanities and the Arts
3.2	Projekty aplikovaného výzkumu*	4*	5*	3*	5*	4*	3*
3.3	Projekty smluvního výzkumu*	4*	5*	4*	5*	3*	1*
3.4	Výnosy z neveřejných zdrojů*	5*	5*	4*	5*	2*	1*
3.5	Výsledky aplikovaného výzkumu s ekonomickým dopadem na společnost*	4*	5*	3*	5*	2*	1*
3.6	Výsledky aplikovaného výzkumu s jiným než ekonomickým dopadem na společnost*	3*	3*	5*	3*	5*	5*
3.7	Interakce akademického výzkumu s mimouniverzitní aplikační/firemní sférou	4*	5*	5*	5*	4*	4*
3.8	Systém a podpora transferu technologií a ochrany duševního vlastnictví	5*	5*	4*	5*	1*	1*
3.9	Strategie zakládání a podpora spin-off firem (lze vztáhnout k celé VŠ se zdůrazněním fakultních specifik)	4*	5*	4*	4*	1*	1*
3.10	Významná individuální ocenění za výzkum	5*	5*	5*	5*	5*	5*
3.11	Uznání mezinárodní komunitou v oblasti výzkumu (volená členství v odborných společnostech atd.)	5*	5*	5*	5*	5*	5*
3.12	Významné aktivity v oblasti popularizace výzkumu a komunikace s veřejností	5*	5*	4*	5*	5*	5*
CELKOVÁ INDIKATIVNÍ RELEVANCE		48*	53*	46*	52*	37*	32*

Harmonogram M2017+

Schválení finální podoby Vládou ČR

Zveřejnění dokumentace poskytovatelem (i v AJ)

Podání návrhu na pověření vysokou školou

Vyjádření KHV ke složení MEP

Pověření vysoké školy poskytovatelem

Odevzdání sebeevaluační zprávy poskytovateli

Ověření úplnosti podkladů pro hodnocení poskytovatelem

Hodnocení MEP + min. 1 on-site visit

Předání hodnoticí zprávy poskytovateli

Výstup z hodnocení dle M3–M5 (protokol)

Společné jednání poskytovatele, RVVI a ČKR

Zahájení financování podle M1–M5

30. 9. 2019

30. 10. 2019

30. 11. 2019

15. 1. 2020

31. 1. 2020

28. 2. 2020

13. 3. 2020

20. 3. – 15. 6. 2020

30. 8. 2020

30. 9. 2020

30. 11. 2020

1. 1. 2021

CRP 22 – „Mapování možnosti sběru dat a informací pro potřeby vykazování v Modulech 3-5 dle Metodiky 17+.“

M U N I

Zaměření projektu

Původní očekávání (návrh projektu)

Připomínky k návrhu M3–5, sběr dat, pilotní **ověření**, sjednocení a **deduplikace** vykazovaných informací, **diskuse** se všemi VŠ a zahraničními odborníky, závěrečný workshop.

Od MŠMT schváleno (duben 2019)

Ověření možností sběru dat (provést do 30. 6.).

Aktuálně

Reálně se očekává **technický scénář průběhu hodnocení** (návod „jak provést hodnocení na VŠ v ČR“).

– Výklad terminologie.

CRP – hlavní události (2019)

Léto 2018 Plánování projektu UK-MU-UPOL

24. 1. Podání projektu

29. 4. Rozhodnutí o poskytnutí dotace

10. 5. Setkání zástupců UK, MU, UPOL se zástupci MŠMT

16. 5. Diskuse v Praze

13. 14. 6. Závěrečný workshop Olomouc se zástupci MŠMT

30. 6. Souhrnná závěrečná zpráva CPR 22

Harmonogram MŠMT pro M3–M5 (2019)

- 31. 5. Předložení předfinálního materiálu na zasedání RVVI.
- 28. 6. Dopracování materiálu dle předběžného stanoviska RVVI a předložení na následující zasedání RVVI.
- 31. 7. Předložení materiálu do meziresortního připomínkového řízení.
- 31. 8. Předložení materiálu na program jednání Vlády ČR.

Moduly 3–5
Připomínky

Diskuse

M U N I

M3 – úroveň součástí

SPOLEČENSKÁ RELEVANCE / SPOLEČENSKÝ PŘÍNOS HODNOCENÉ JEDNOTKY

3.1 Vlastní hodnocení společenského přínosu výzkumu v oborech rozvíjených na hodnocené jednotce a hodnocené jednotky jako celku (popisné kritérium)

PROJEKTY APLIKOVANÉHO VÝZKUMU

3.2 Projekty aplikovaného výzkumu

3.3 Projekty smluvního výzkumu

3.4 Výnosy z neveřejných zdrojů (mimo smluvní výzkum) získaných výzkumnou činností

VÝSLEDKY APLIKOVANÉHO VÝZKUMU

3.5 Výsledky aplikovaného výzkumu s existujícím nebo perspektivním ekonomickým dopadem na společnost

3.6 Významné výsledky aplikovaného výzkumu s jiným než ekonomickým dopadem na společnost

SPOLUPRÁCE S MIMOAKADEMICKÝM PROSTŘEDÍM A TRANSFER TECHNOLOGIÍ

3.7 Přehled nejvýznamnějších interakcí akademického výzkumu s mimouniverzitní aplikační/firemní sférou

3.8 Systém a podpora transferu technologií a ochrany duševního vlastnictví

3.9 Strategie zakládání a podpora spin-off firem (lze vztáhnout k celé VŠ se zdůrazněním specifik hodnocené jednotky)

UZNÁNÍ VÝZKUMNOU KOMUNITOU

3.10 Přehled nejvýznamnějších individuálních ocenění za výzkum

3.11 Uznání mezinárodní komunitou v oblasti výzkumu (volená členství v odborných společnostech, účast v edičních radách mezinárodních vědeckých časopisů, zvané přednášky na zahraničních institucích atd.)

POPULARIZACE VÝZKUMU

3.12 Přehled nejvýznamnějších aktivit v oblasti popularizace výzkumu a komunikace s veřejností

M3 – komentáře CRP

- Obsah pojmů „nejhodnotnější“ a „nejvýznamnější“. Definice „aplikovaného výzkumu“.
- Z pohledu společenské relevance je finanční limit zavádějící. Velkou relevanci mohou mít i malé projekty.
- Je **akcentována finanční stránka** ve spojitosti se společenským dopadem. Efekt „na společnost“ je v této fázi spíše ekonomický dopadem pro majitele/uživatele výsledku, příp. tvůrce výsledku.
- Dostupnost údajů v požadovaném časovém okně na různých univerzitách.
- Neuvádět u členství v edičních radách JIF a AIS. Hodnotit v kontextu a vyhnout se vlivu indikátorů.

– ...

M4 – úroveň VŠ

ORGANIZACE, ŘÍZENÍ A PODPORA VÝZKUMU

- 4.1 Organizace a řízení výzkumu
- 4.2 Systém podpory výzkumu a stimulační opatření pro špičkovou vědu
- 4.3 Institucionální pravidla využití institucionální podpory (DKRVO)
- 4.4 Strategie zakládání, financování a dlouhodobého rozvoje a udržitelnosti výzkumných center
- 4.5 Systém vzdělávání v oblasti ochrany duševního vlastnictví a transferu technologií

PHD STUDIUM

- 4.6 Organizace doktorského studia
- 4.7 Internacionalizace doktorského studia
- 4.8 Navazující kariéry absolventů doktorského studia (podmínky podpory)
- 4.9 Pravidla financování doktorských studentů, včetně zahraničních (stimulační a motivační nástroje)

NÁRODNÍ A MEZINÁRODNÍ SPOLUPRÁCE A MOBILITA VE VÝZKUMU

- 4.10 Významné spolupráce ve výzkumu na národní úrovni
- 4.11 Významné spolupráce ve výzkumu na mezinárodní úrovni
- 4.12 Mobilita akademických a výzkumných pracovníků (vč. sektorové a mezisektorové mobility)
- 4.13 Internacionalizace vnitřního prostředí

LIDSKÉ ZDROJE A KARIÉRA VE VÝZKUMU

- 4.14 Systém kariérního růstu akademických a výzkumných pracovníků
- 4.15 Systém hodnocení akademických a výzkumných pracovníků a obsazování klíčových pozic ve výzkumu

- 4.16 Systém nábory výzkumných a akademických pracovníků z externího prostředí
- 4.17 Struktura lidských zdrojů
- 4.18 Opatření týkající se genderové rovnosti

FINANČNÍ ZDROJE PRO VÝZKUM

- 4.19 Struktura finančních zdrojů pro výzkum
- 4.20 Podpora získávání zahraničních výzkumných projektů (vč. strategie k získávání prestižních zahraničních finančních zdrojů pro výzkum)

FORMATIVNÍ HODNOCENÍ VÝZKUMU A START-UP STRATEGIE (S APLIKAČNÍM POTENCIÁLEM)

- 4.21 Interní a externí systém hodnocení výzkumných jednotek (skupin, týmů, kateder, ústavů)
- 4.22 Podmínky vzniku nových týmů a zavádění nových výzkumných témat (tzv. start-up strategy)
- 4.23 Externí poradní orgány pro výzkum (např. mezinárodní vědecká rada)

VÝZKUMNÁ INFRASTRUKTURA

- 4.24 Systém pořízování a obnovy přístrojů a vybavení pro výzkum
- 4.25 Systém sdílení přístrojů a vybavení pro výzkum

DOBŘÁ PRAXE VE VÝZKUMU / RESEARCH INTEGRITY

- 4.26 Vnitřní pravidla a opatření pro udržování dobré praxe ve výzkumu (např. Code of Conduct for Research Integrity, Ethical Issues)
- 4.27 Strategie otevřeného přístupu k informacím z výzkumu (Open Access)
- 4.28 Strategie správy výzkumných dat (Data Management)

M4 – komentáře CRP

- Vykazování **zahraničních zaměstnanců** – v rámci VZOČ jsou občasné se slovenským státním příslušenstvím počítáni jako cizinci. Metodika M17+ vyžaduje jejich vyloučení. Je nutné sjednotit metodiky napříč vykazováním.
- Některé tabulky jsou na úrovni VŠ přílišnou aproximací (např. 10 příkladů navazující kariéry Ph.D. absolventů, významné spolupráce ve výzkumu, aj.).
- Tabulka „Věková struktura pracovníků VŠ, kteří se podíleli na výzkumu, a jejich struktura podle pracovního zařazení a genderu (počty fyzických zaměstnanců a pracovníků)“ je irelevantní pro hodnocení výzkumu (zde pro přidělení počtu bodů panelem).
- Rozlišení „postdoků“ v personální struktuře VŠ. Vykazování osob na DPP a DPČ je nekonsistentní. Navrhujeme maximálně využít stávající data (VZH pro MŠMT) a nevytvářet nové struktury bez zjevného vlivu na vlastní hodnocení výzkumu.

M5 – úroveň VŠ

MISE A VIZE VE VÝZKUMU

5.1 Mise a vize hodnocené instituce ve výzkumu

CÍLE A STRATEGIE VÝZKUMU

5.2 Výzkumné cíle a strategie pro období do dalšího hodnocení

NÁRODNÍ A MEZINÁRODNÍ KONTEXT VÝZKUMU

5.3 Vazba na plnění vyšších národních a nadnárodních strategických cílů a opatření v oblasti výzkumu

5.4 Strategie a nástroje strategického řízení pro zahrnutí do mezinárodních žebříčků univerzit (včetně oborových žebříčků) vyjadřujících reputaci univerzity, popř. pro dosažení lepšího umístění

NÁSTROJE PRO NAPLŇOVÁNÍ VÝZKUMNÉ STRATEGIE

5.5 Institucionální nástroje pro naplňování výzkumné strategie s důrazem na podporu kvalitního výzkumu a inovativního prostředí

M5 – komentáře CRP

5.5: Žebříčky jsou nástroj, nikoli cíl. Strategie orientované na žebříčky, které mají různé zdroje dat a práci s indikátory vnímáme jako nežádoucí efekt. Samostatná strategie je pouze slohovým cvičením, obsahově by měla být obsažena v 5.1 a 5.2.

Možnosti sběru dat

Z průzkumu v rámci CRP vyplývá, že:

- Údaje do tabulek je možné sesbírat, ale někde s nutnou účastí pracovišť.
- Některá data se neevidují v celém požadovaném časovém okně.
- Některá data nebudou mít v prvním běhu hodnocení dostatečnou kvalitu (režim sběru bude teprve zaváděn).
- ...

Obecné připomínky

Rizika

V únoru 2020 jsou požadovány údaje za období 2015–2019.
Terminologie – chybí přesné a jednotné definice. **Řeší CRP.**

Omezení hodnocení

Požadavky na některá data se duplikují s jinými výkazy pro MŠMT (VZČ, VZH, rejstřík VO...) a další instituce (NAÚ, ČSÚ, ÚPV...).

Požadované tabulkové údaje nemají metodiku pro sběr. **Řeší CRP.**

Irelevance některých dat pro hodnocení výzkumu na VŠ.

VŠ mohou být pověřeny sebe-hodnocením, ale striktně ve struktuře M3–M5.

Předběžný návrh CRP (diskuse)

Neuvádět **finanční limity** (threshold) pro vykazované údaje, nahradit raději omezením počtu (oborová variabilita a nejistá vazba na skutečný společenský dopad výzkumu).

Sjednotit **terminologii** (právní definice pojmů a jejich interpretace). **Řeší CRP.**

Odstranit tabulkové údaje, které jsou **irelevantní** pro on site-visit hodnocení výzkumu. Pokud se takové údaje sbírají, tak v příloze a využít k více účelům (deduplikovat), aby nedocházelo k navyšování „výkaznictví“.

...

Rizika současného nastavení (diskuse)

Dvojí zodpovědnost (M1–2 a M3–5) => reálně **dvě samostatné metodiky** s odlišnými procesy

- MEP budou *zřejmě* vyžadovat také informace o vědeckých výstupech (M1–2), ale on-site je v pojetí MŠMT nezohledňuje. Jejich poskytnutí je volbou VŠ při on-site visit => nepřehlednost systému.

Vazba na financování

- Hodnocení a financování jsou oddělené procesy. Využití hodnocení a jeho dopady nebudou předem známy.

Vazba na případné vnitřní hodnocení VŠ

- M3–5 je přehledovým hodnocením celé VŠ, příp. fakult. Nemusí poskytovat dostatečně detailní informaci požadovanou z VŠ. Případné vlastní vnitřní hodnocení VŠ je zčásti svébytným procesem.



Přijměte pozvání Centra pro přenos poznatků
a technologií UK k diskusi na téma:

Mapování možností sběru dat a informací pro potřeby vykazování v Modulech 3-5 dle Metodiky 17+

16. 5. 2019 13:00 – 15:00

Galerie Neptun, Orea Hotel Pyramida, Bělohorská 24, Praha 6

v rámci **7. Národní konference transferu** a veletrhu **Via Carolina** (www.ktt7.cz)

Prosíme o potvrzení účasti do 10. 5. 2019 na eliska.konarikova@ruk.cuni.cz



UNIVERZITA KARLOVA
Centrum pro přenos poznatků
a technologií

M U N I

Děkujeme za pozornost!