

BIOMEDICÍNSKE CENTRUM SLOVENSKEJ AKADÉMIE VIED

BRATISLAVA

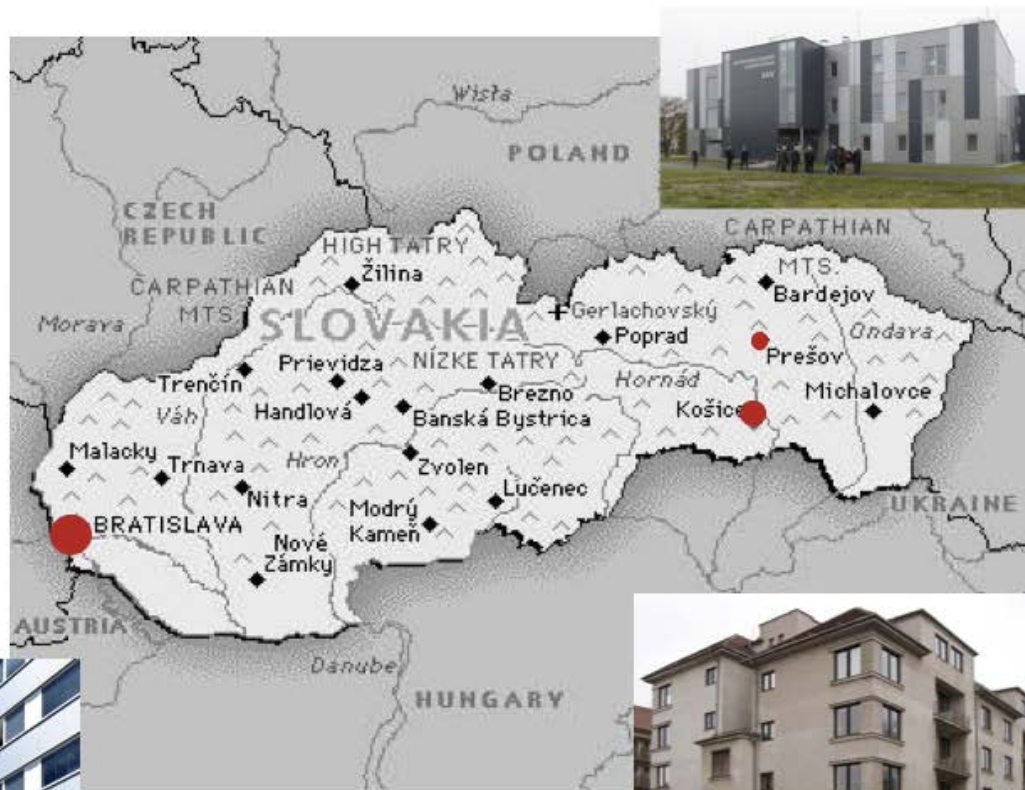


Alliance4Life

Co přináší Metodika M17+ do hodnocení kvality výzkumu instituce?



BIOMEDICÍNSKE CENTRUM SAV je multidisciplinárnou inštitúciou základného a translačného výskumu v oblasti biomedicíny, ktorá vznikla 1.1.2016 a spája 5 predtým nezávislých ústavov SAV



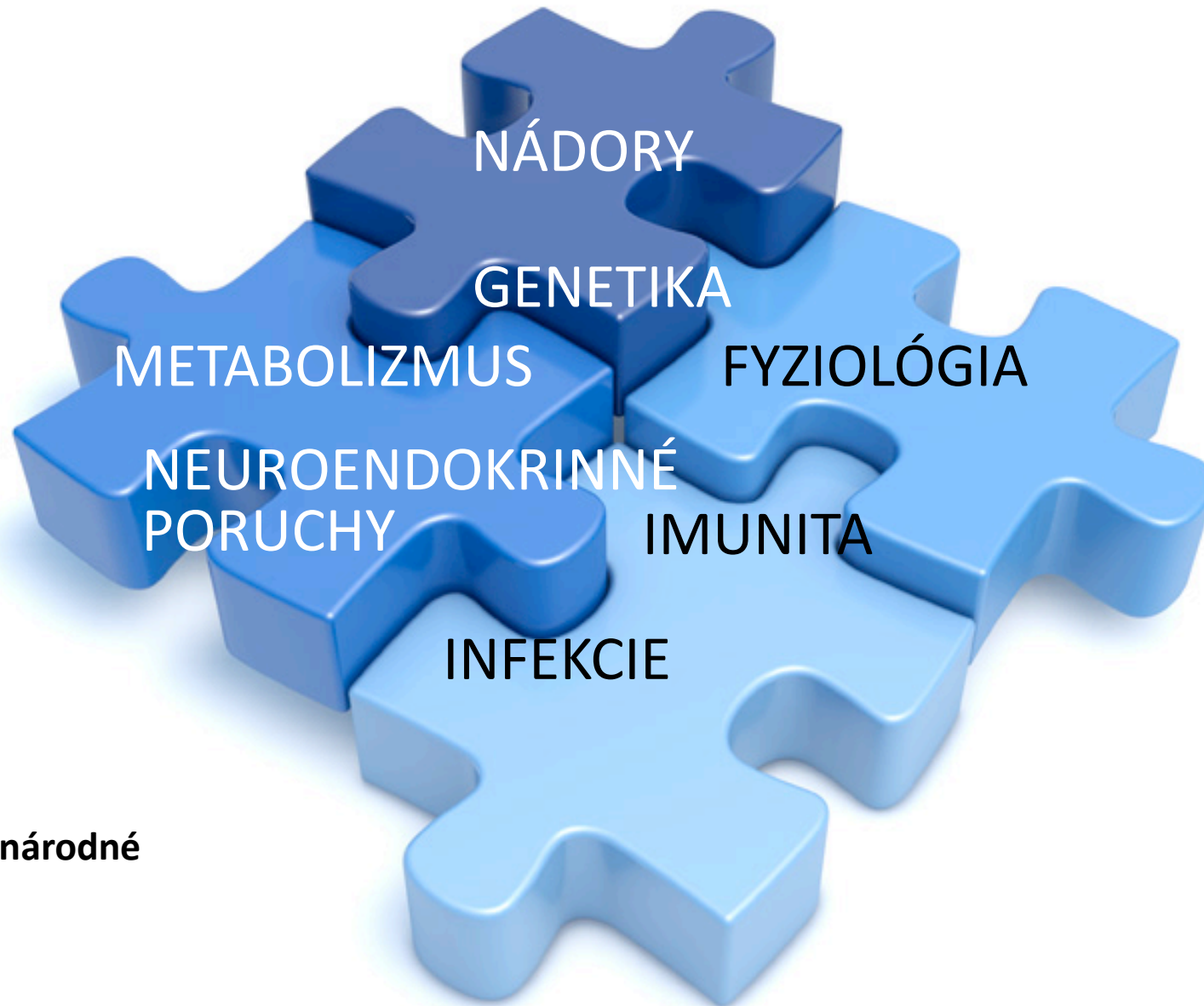
Ústav experimentálnej
endokrinológie
Ústav experimentálnej
onkológie
Ústav klinického
a translačného výskumu
Virologický ústav

Od 1.1.2018
Neurobiologický ústav

Vznik BMC SAV – strategický krok na stabilizáciu a progres VaV

Prechod na v.v.i. v roku 2018 sa neuskutočnil kvôli neúspešnej transformácii SAV

Výskum mechanizmov ľudských chorôb a ich vzájomných interakcií a vývoj nových preventívnych, skriningových a diagnostických prístupov doposiaľ nedostupných v bežnej medicínskej praxi v SR



Projekty:

87 VEGA

61 APVV

16 EU

8 iné medzinárodné

4 MZ SR

9 PhD programov:

Molekulárna biológia,
Experimentálna onkológia,
Viroológia,
Microbiológia,
Genetika,
Normálna & patologická
fyziológia,
Fyziológia živočíchov,
Biochémia
Neurobiológia

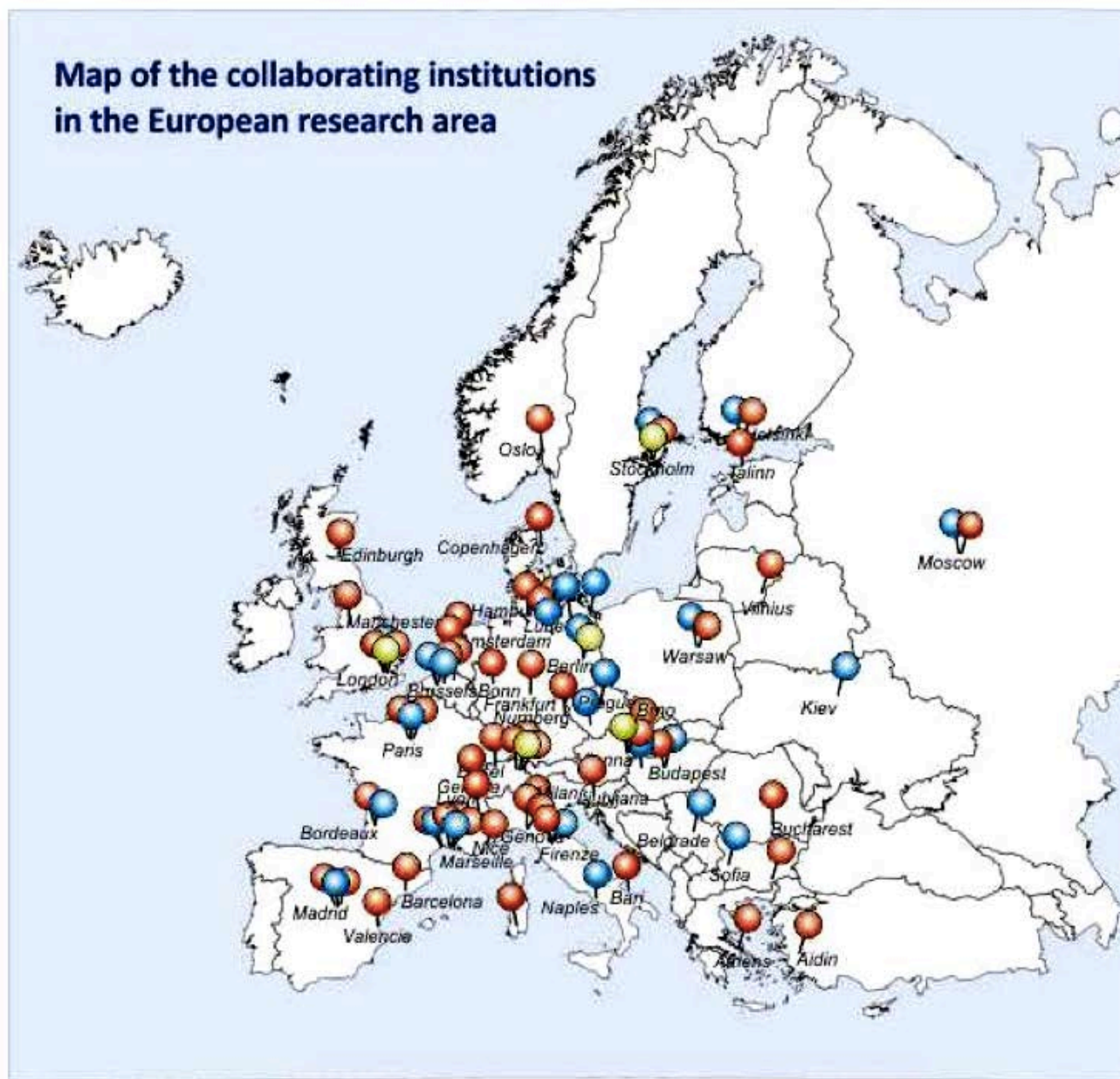
Medzinárodné časopisy:


Acta Virologica,
Endocrine Regulations
Neoplasma


MEDZINÁRODNÁ SPOLUPRÁCA



Alliance4Life



 Partners collaborating within international projects

 Co-authors of common publications

 Commercial partners

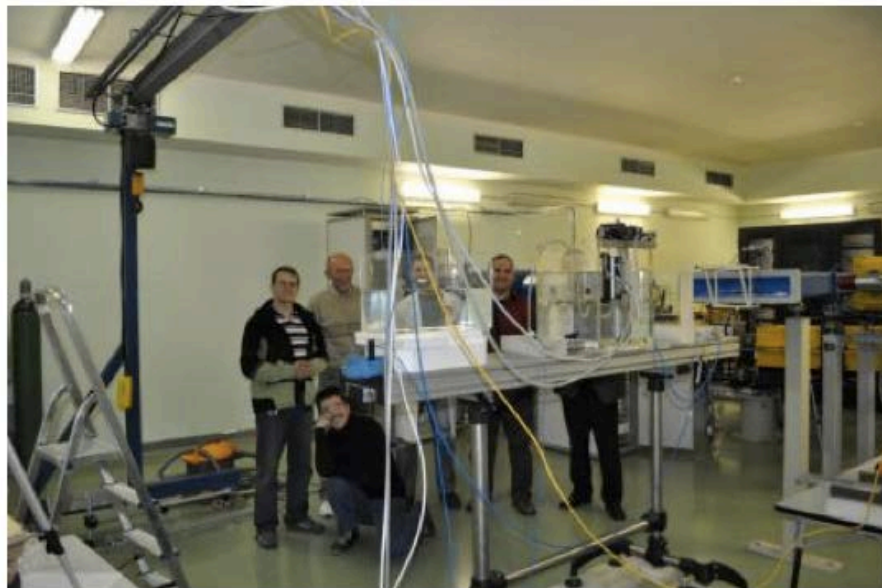
KOMPLEXNÁ PRÍSTROJOVÁ INFRAŠTRUKTÚRA

genomika, proteomika,
metabolomika,
cytoanalytika, biozobrazovanie,
biotechnológie, zverince (BSL3 and
ID), ambulantná časť výskumnej
kliniky, centrum pohybovej aktivity

Rádiobiologické laboratórium

**Biotechnologické a analytické
laboratóriá**

**experti s technickými
zručnosťami
a kreatívnym
myslením**





“Centrum pre výskum a vývoj imunologicky aktívnych látok” (SAV, ERDF 2014- 2015)

- ❑ **Vývoj a produkcia bioaktívnych látok v aseptickom prostredí v podmienkach správnej výrobnnej praxe**
rastové faktory, protilátky, vakcíny, diagnostické preparáty
- ❑ **vývoj a validácia analytických metód na určenie účinnosti, zloženia, identity, bezpečnosti a čistoty**
bioaktívnych látok v podmienkach správnej laboratórnej praxe
fyzikálne, chemické, microbiologické, virologické, molekulárno-biologické analýzy

TRANSLAČNÝ VÝSKUM A APLIKAČNÉ VÝSTUPY V SPOLUPRÁCI S KLINICKÝMI PRACOVISKAMI

- **DNA diagnostika** monogénových foriem cukrovky, obezity a iných dedičných metabolických ochorení na podporu personalizovaných terapeutických rozhodnutí
- **DNA diagnostika** ďalších dedičných ochorení (17 typov, v spolupráci s PriF UK), vrátane cystickej fibrózy, fenylketonúrie, alkaptonúrie, neurofibromatózy typu 1 na prenatálnu diagnostiku a personalizované terapeutické rozhodnutia
- **Diagnostika** na báze prognostických a/alebo prediktívnych **biomarkerov** onkologických ochorení.
- **Detekcia** vírusov, chlamýdií and rickettsií na účely **skorej diagnostiky** a epidemiologického skríningu, **produkcia vakcinačných antigénov** napr. na vakcináciu proti Q horúčke
- **Prevenčné a intervenčné programy správnej výživy a fyzickej aktivity** pre pacientov s morbidnou obezitou a chronickými chorobami na zvýšenie ich mobility, mentálneho zdravia a celkovej kvality života

*s povolením vykonávať ambulantnú zdravotnú starostlivosť



INŠTITUCIONÁLNY MANAŽMENT

v rámci interného prostredia

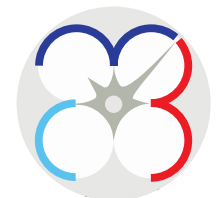
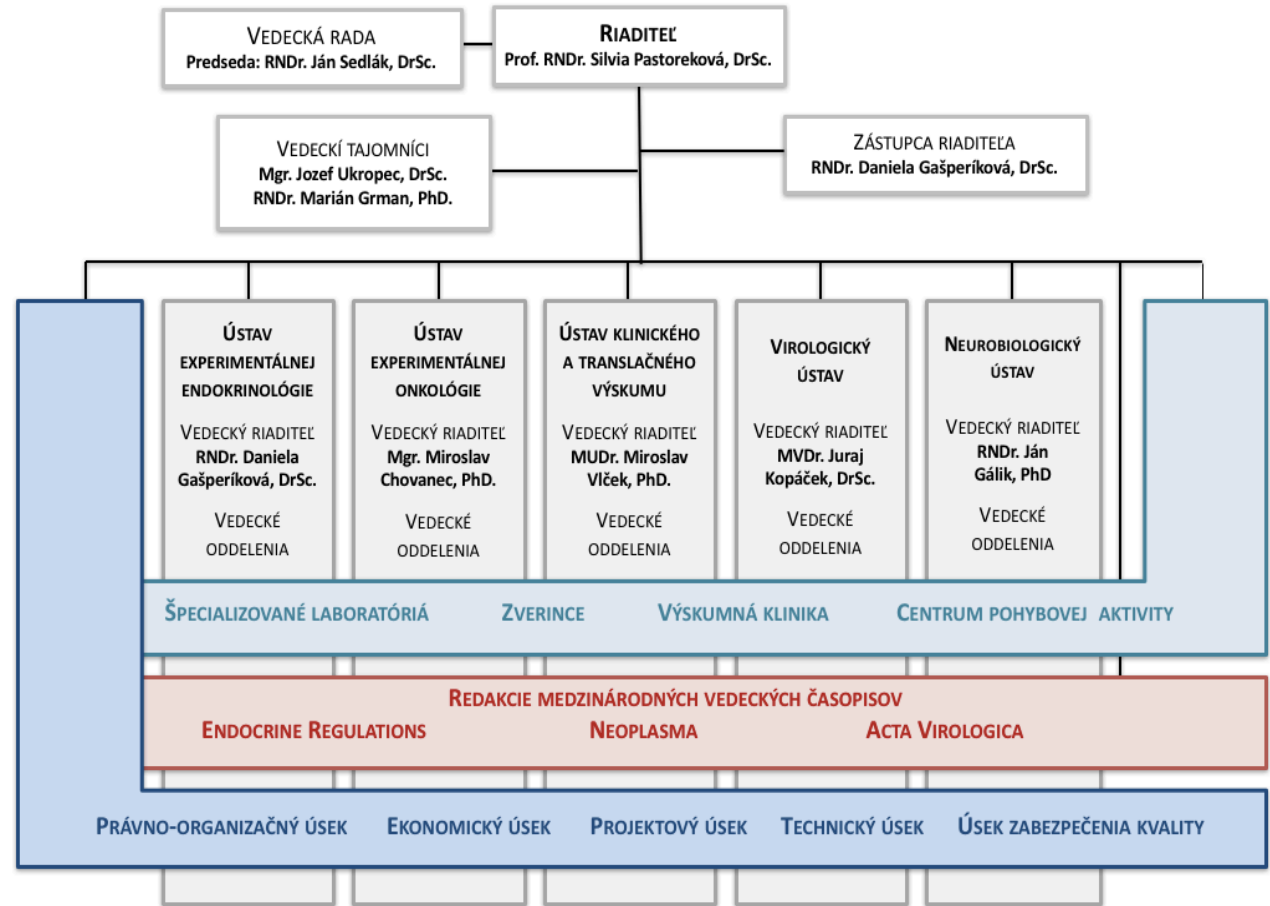
(sebareflexia na základe akreditácie,
prekonanie odporu voči zmenám)

Konsolidácia a integrácia štruktúry

- > spoločná administratíva
- > zriadenie nových podporných funkcií
- > zjednotenie dokumentácie a procesov
- > optimalizácia počtu výskumných oddelení (z 24 na 18)
- > systematizácia pracovných pozícií
- > generačná výmena

Integrácia výskumných tém

- > náročná bez predchádzajúcej selekcie výskumných tímov
- > postupná implementácia pyramídovej štruktúry, defragmentácia výskumu, ale s možnosťou zaradenia vybraných nových, perspektívnych tém
- > preferenčne konzistentný výskum do hĺbky danej témy
- > Hlavný integrujúci motív – pre BMC SAV - OBEZITA



INŠTITUCIONÁLNY MANAŽMENT v interakcii s externým prostredím

Národná politika výskumu a vývoja

SR: iné legislatívne prostredie, iná vedná politika a spoločenská atmosféra vo vzťahu k vede

Priority veľmi široké

Štátna vedná a technická politika do roku 2015 (2006) 12 priorít VaV a orientácia na základný výskum bez napojenia na inovačnú stratégiu.

RIS3 SK (2013) 3 priority, dôraz hlavne na inovačné stratégie

- materiálový výskum a nanotechnológie
- informačné a komunikačné technológie
- **biomedicína a biotechnológie**

Implementačný plán (2017), domény

- Automobily pre 21. storočie
- Priemysel pre 21. storočie
- Digitálne Slovensko a kreatívny priemysel
- **Zdravie obyvateľstva a zdravotnícke technológie**
- Zdravé potraviny a životné prostredie

INŠTITUCIONÁLNY MANAŽMENT v interakcii s externým prostredím

Národná politika výskumu a vývoja – strategické dokumenty konštatujú slabé stránky, ale riešenia sa nerealizujú

Absencia komplexnej štátnej politiky výskumu a inovácií (Val) a jej implementácie.

Fragmentácia zdrojov budovania infraštruktúry Val na národnej úrovni.

Fragmentácia projektových zdrojov

Administratívne bariéry implementácie projektov, neúmerná záťaž riešiteľov projektov

Administratívne bariéry využívania ochrany práv duševného vlastníctva.

Neriešenie verejného obstarávania špecifických tovarov, potrebných pri VaV,

Nekoordinovaný postup pri podpore vedy, výskumu a vývoja.

Slovensko je krajinou s najzložitejším a časovo najnáročnejším systémom pre získanie pracovného povolenia a prechodného či trvalého pobytu čo prakticky znemožňuje získavanie expertov z tretích krajín

Slovensko je krajinou s najvyšším úbytkom mozgov do zahraničia v EÚ

Zlá stratégia využitia EŠIF

Najprv len malé projekty (celý projektový dokument v jednej fáze)

Budovanie infraštruktúry bez vedeckej náplne a podpory HR

Absencia fázy udržateľnosti

Teraz podpora HR kapacít s minimálnou podporou infraštruktúry, ktorá je už morálne zastaralá

INŠTITUCIONÁLNY MANAŽMENT v interakcii s externým aj interným prostredím

Biomedicínske centrum SAV je príspevková organizácia, použitie financií predeterminované

- financovanie zo štátneho rozpočtu pokrýva iba 20% skutočných režijných nákladov a cca 80% základných mzdových prostriedkov, valorizácia a nové zákonné benefity zamestnancov sú bez podpory rozpočtu
- rozpočtové financie na udržateľnosť infraštruktúry nie sú dostupné
- všetky ostatné financie sú z projektov a zmluvného výskumu,
- Vzhľadom na výšku grantov je nevyhnutný súbeh viacerých projektov na riešenie jednej témy, ich príprava a implementácia limitujú čas na skutočné výskumné aktivity

Projektové kapitálové zdroje v SR minimálne, posledné signifikantné investície v rokoch 2014-15 z EŠIF, absencia fázy udržateľnosti

Žiadne daňové úľavy, vysoko byrokratické a rigidné **verejné obstarávanie**

V týchto podmienkach je synergia nástrojov (rozpočet, HR politika) možná iba sústavnou konsolidáciou vnútorných pomerov inštitúcie

reorientácia z kvantity výstupov na kvalitu, reflexia v motivačných nástrojoch (najmä podpora mladých) tématická konzistentnosť projektov, podpora podávania medzinárodných projektových a zmluvného výskumu ako zdroja mimorozpočtových financií

Zlepšenie manažmentu infraštruktúry („core facilities“),

INŠTITUCIONÁLNY MANAŽMENT v interakcii s externým aj interným prostredím

Jediné východisko – siahnuť na vnútorné rezervy a postupnými krokmi dosiahnuť zmeny

Dôležité:

Kooperácia s podobnými inštitúciami v zahraničí, inšpirácia dobrou praxou

Komunikácia s externým prostredím vrátane tvorcov a realizátorov národnej vednej politiky

Systematické budovanie inštitucionálnej kultúry, podpora kooperatívnosti, spolupatričnosti, vzájomného rešpektu a prajnosti

